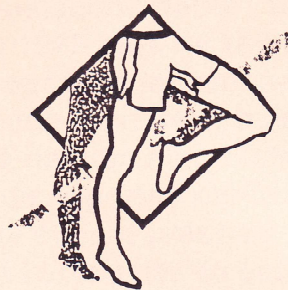


A. P. T. P.
Association pour la Promotion des Traversées Pyrénéennes



**9^e TRAVERSEE
PYRENEENNE
INTERNATIONALE**

SENTEIN / MONTGARRI

29 JUIN 1996

A. P. T. P.
MAIRIE de SENTEIN 09800 CASTILLON EN COUSERANS
☎61.96.14.04. CCP : 4472 31 M TOULOUSE

LE MOT DU PRESIDENT

La course de montagne par équipe de deux correspond parfaitement à l'esprit de solidarité.

Une bonne formule qui , sans aucun doute , fait le succès de la course Sentein - Montgarri ; avec pour l'édition 1995 plus de 185 coureurs au départ .

Un succès incontestable pour tous les amoureux de ce sport , pour tous ceux qui ont participé à la réussite de cette journée et bien sur pour l'Association APTP organisatrice de la course . Elle apporte un plus aux relations transfrontalières . Cette solidarité , nous la retrouvons dans l'aide apportée par les Pompiers , les Gendarmes , l'ONF , les Bénévoles (plus de cinquante étaient présents sur le parcours et à l'arrivée) et les Associations . Tous contribuent à la réussite de cette manifestation sportive et nous tenons à les en remercier . Mais bien sur , l'APTP ne pourrait réaliser cette épreuve sans les aides matérielles et financières de:

- _ L'organisation Espagnole , L'Ajustament de Naut Aran , la Députacio de Lleida ainsi que le responsable de la station de ski Baqueira - Béret
- _ Le Conseil Général d'Aran .
- _ Le Conseil Général de l'Ariège .
- _ Le Conseil Régional Midi-Pyrénées .
- _ Monsieur le Conseiller Général du Canton de Castillon .
- _ Monsieur le Président du Syndicat des Communes du Biros .
- _ Le SIVOM de Castillon .
- _ La Jeunesse et Sports et la C.D.T de l'Ariege .
- _ Les mairies de Sentein et de Bordes sur Lez .
- _ Messieurs les Maires des communes de Salardu , Sentein , Bonac Irazein , Antras pour leurs offres de séjours dans le Couserans et le Naut Aran .
- _ Tous les sponsors : EDF (UE Midi - Pyrénées , challenge EDF , EDF Groupement du Couserans) , Matériaux Lafforgue , Caisse d'Epargne , Vittel , Naudin et Fils , Coca Cola , Pagès Adoue , Intermarché .

Un grand week-end culturel et sportif se prépare , pour la 9ème Traversée Pyrénéenne Internationale Sentein-Montgarri qui se déroulera le samedi 29 Juin 1996 .

En espérant que vous pourrez renouveler votre aide , l'Association APTP souhaite , pour la 9ème édition de cette course , améliorer l'organisation et renforcer les liens d'amitié et de convivialité entre les deux vallées .

La notoriété de la course et la volonté des organisateurs nous permettent de croire à une belle édition 1996 .

RENDEZ VOUS LE SAMEDI 29 Juin 1996

Le Président
DESJARDINS DANIEL

DOSSIER PHOTOGRAPHIQUE



PODIUM DES LAUREATS

1

9

9

5



PODIUM PARCOURS LONG



ATTENTE A L'ARRIVEE (MONTGARRI)



DEPART DES COUREURS (Sentein) 735 m



PASSAGE DU PORT D'ORLE (Frontière) 2318 m



DEPART PARCOURS COURT



ARRIVEE EQUIPE FEMININE

REGLEMENT DE L'EPREUVE

La traversée Pyrénéenne est une épreuve de randonnée athlétique de haute montagne, courue par des équipes de 2 uniquement, qui symbolise l'amitié traditionnelle entre montagnards Ariégeois et Catalans.

Elle est définie comme une épreuve de marche sportive avec ou sans bagage.

Elle s'effectue sur 2 parcours montagnards entre les versants Nord et Sud des Pyrénées, vallées du Biros et du Haut Aran.

- Le tracé pour amateurs va de la Pucelle 858 mètres, à Montgarri 1630 mètres, en passant par le Port d'Orle 2318 mètres, frontière de nos deux pays.

- Le tracé pour sportifs confirmés va de Sentein 735 mètres à Montgarri 1630 mètres, en passant par le col de l'Arrech 1802 mètres, puis à Grauilles 1081 mètres et se poursuit sur le parcours commun des amateurs jusqu'au Port d'Orle 2318 mètres, frontière de nos deux pays.

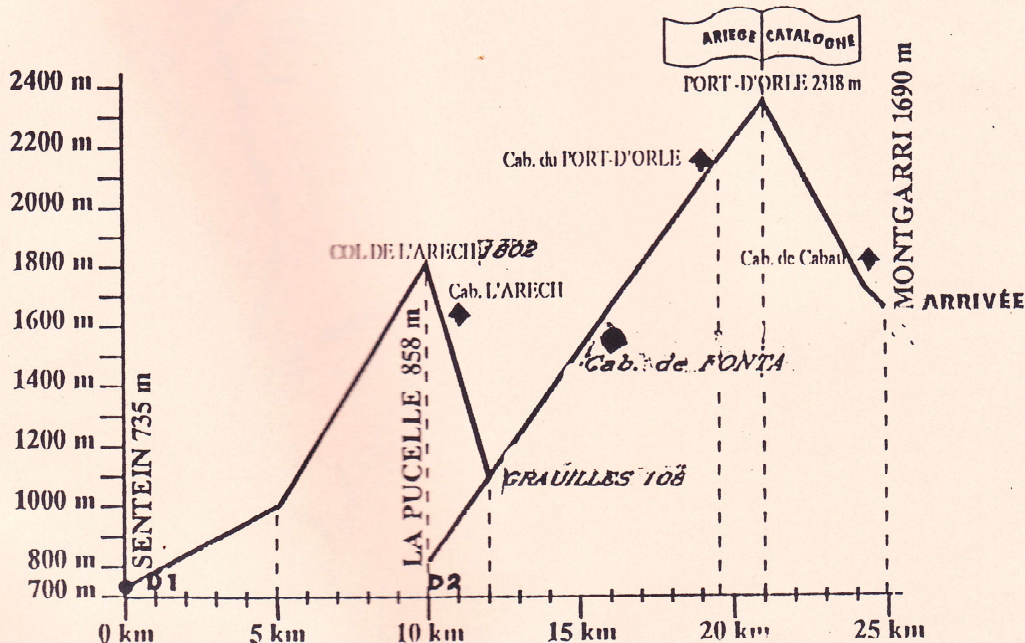
La distance totale de l'épreuve est d'environ 25 Km.

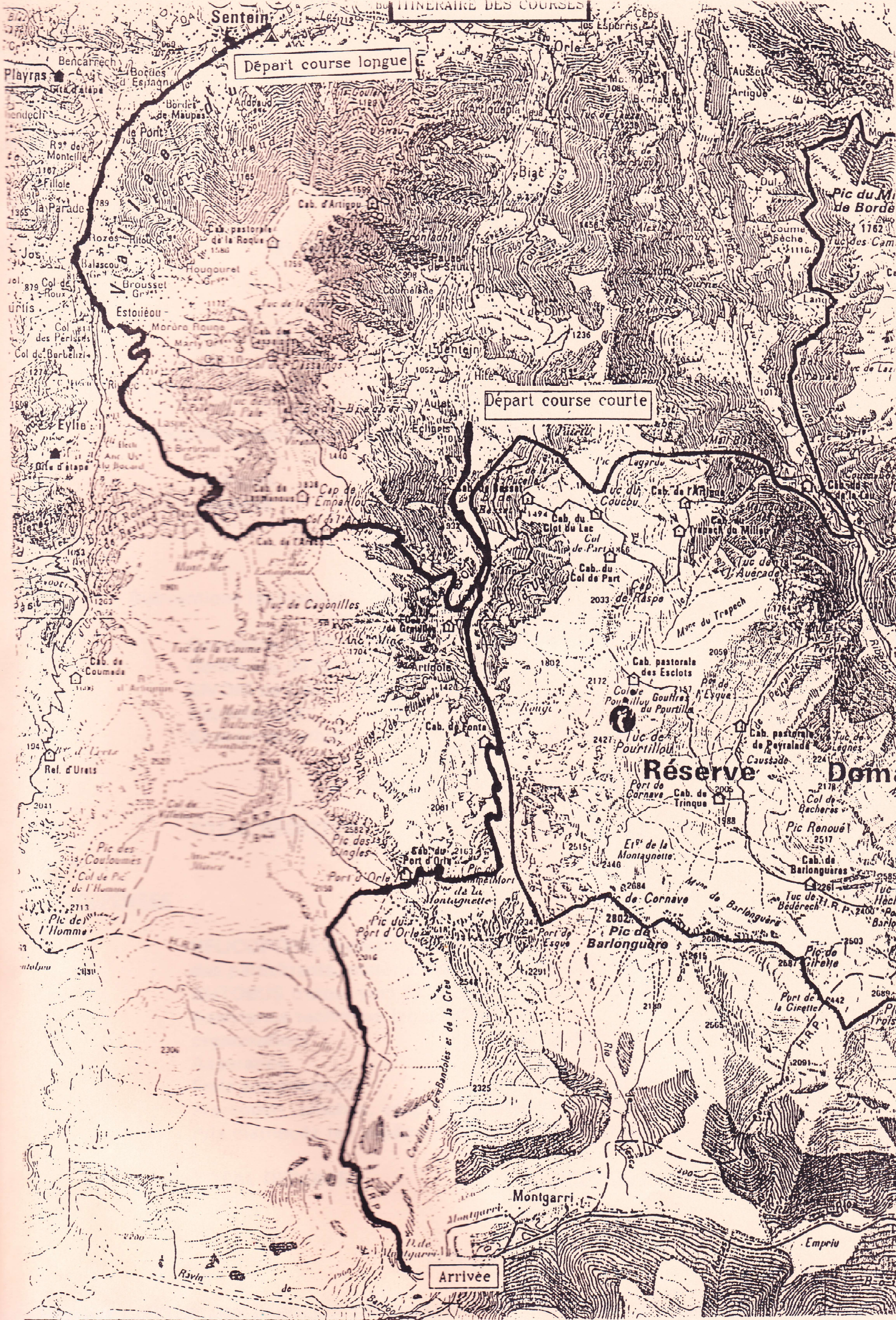
La surveillance ainsi que le pointage des concurrents sont effectués par le comité d'organisation assisté des forces de gendarmerie et du corps des sapeurs pompiers; un minimum de 5 postes équipés de moyens d'alerte est réparti sur le parcours.

Toute traversée en dehors de la piste balisée est strictement interdite sous peine de disqualification.

Un ravitaillement est dispensé à chaque poste.

PROFIL DU PARCOURS





Départ course longue

Départ course courte

Arrivée

Réserve Domaniale

Sentein

Playras

Orléans

Biège

Estouliéou

Sentein

Pic du Mi de Bordo

Eyllie

Cap de Emparlou

Cab. du Clot du Lac

Pic de Cornave

Pic Renouët

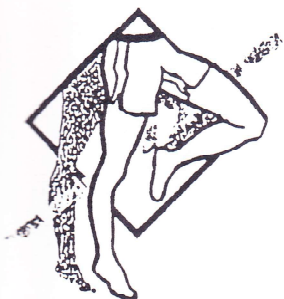
Montgarri

Pic de Barlonguère

Pic de la Girlette

Pic Trofs

Empriu



A.P.T.P.

SENTEIN - MONTGARRI

BUDGET PREVISIONNEL

9^e EDITION SENTEIN - MONTGARRI

28 et 29 juin 1996

RECETTES

Participation des équipes (100 francs par équipe)

- chèques	16 500,00 F
- espèces	3 500,00 F

TOTAL 20 000,00 F

Subventions (estimation)

Commune de SENTEIN	4 000,00 F
Commune du BIROS	6 000,00 F
SIVOM de CASTILLON	3 500,00 F
Département	5 000,00 F
Sponsoring privé	2 500,00 F

TOTAL 21 000,00 F

TOTAL RECETTES 41 000,00 F

DEPENSES

HELICOPTERE (transport affaires des participants, matériel course)	20 000,00 F
AUTOBUS (retour vers SENTEIN)	6 000,00 F
Assistance technique (conception organisation)	8 000,00 F
Assurance	1 500,00 F
Frais administratifs	6 500,00 F
Promotion (affiches, coupes, t-shirts)	10 000,00 F
Prix distribués (en espèces)	11 500,00 F

TOTAL DEPENSES 71 500,00 F

A.P.T.P

D O S S I E R
D E P R E S S E

T R A V E R S E E
P Y R E N E E N N E
I N T E R N A T I O N A L E

S E N T E I N / M O N T G A R R I

1 9 9 5

Trois mille personnes à Montgarri pour un pèlerinage très sportif

La fête, en souvenir du temps des transhumances

Sur les lieux d'une antique transhumance, Montgarri en fête accueillait hier, trois mille personnes.

Sportifs, pèlerins et vacanciers d'un jour s'y mêlent dans un jeu brouhaha et piétinent allègrement le plâ de Bérêt en val d'Aran.

Montgarri y renoue avec son histoire et accueille pour un jour, Français et Espagnols, en plein cœur des Pyrénées. Comment expliquer cette foule française et espagnole, à 1.630 m d'altitude si ce n'est par une longue histoire ?

Bien sûr, il y a un truc pour les Pyrénéens, il n'y a pas de frontière, tout juste deux versants qui connaissent une ancienne fréquentation du moine, comme en attestent nombres de vestiges de part et d'autre. A l'aube des temps une économie rurale s'y met donc en place.

Ainsi donc, pendant plusieurs siècles, l'activité pastorale va jeter sur les chemins des ports d'immenses troupeaux de bêtes à la recherche d'herbes nouvelles laissant les vallées engranger leurs fourrages pour l'hiver.

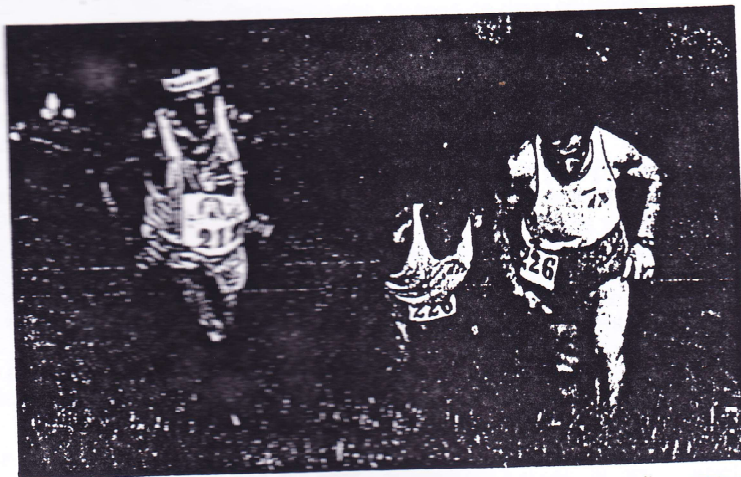
On a du mal à imaginer aujourd'hui — ou seulement quelque cinq cents vaches viennent paître dans le secteur — que « plus de trente mille têtes de bétail des royaumes de France et d'Espagne venaient se nourrir au Plâ de Bérêt », comme en atteste la plus ancienne trace écrite, un ouvrage datant de 1613 de l'auteur espagnol Garcia de Tolba (1). C'est dire la richesse de ce pâturage qui fournit une bonne herbe « rendue succulente par les plantes aromatiques » comme nous l'indique Hippolyte Cabanne (1), un brave douanier à l'entrée de la vallée d'Orie, qui nous décrit l'organisation de l'estive.

Les communes françaises désignaient « des sociétés » qui, en contact avec leurs homologues espagnols, menaient l'affaire à bien. Le commerce se greffait sur cette activité pastorale et cette zone connut une vie intense.

Un miracle vint à point rehausser encore le prestige de ces lieux. Garcia de Tolba nous le relate encore : un taureau s'agenouillant toujours au même endroit permit de découvrir une image de la mère de Dieu. Un site religieux fut édifié à Montgarri en 1117.



Par groupes, les pèlerins se dirigent vers Notre-Dame de Montguerri.



Vingt-cinq kilomètres au moins de trois heures ou la permanence d'un contact étroit avec la montagne.

Pèlerins et bergers sont donc à l'origine d'une intense vie communautaire qui, d'un solstice à l'autre, avait ses sommets. Un vieux manuscrit a conservé les paroles des chants qui laissent à penser que l'on ne s'ennuyait pas sur les plateaux, les filles de Byrem y réclamant maints exploits de pasteurs dé-lurés.

Certes, aujourd'hui, rumeurs, bêlements et sonailles se sont tus. Mais l'amitié est toujours là, comme a su si bien le percevoir l'association Transpyrénéenne qui développe depuis plus de six ans, diverses relations entre les deux versants. Et de remettre sur pied l'organisation de ce qui semble devenir « La grande fête des Pyrénées », avec l'aide vitale des municipalités du Biros et du Nau Aran.

Ainsi, cette année, nous en sommes à la septième traversée pyrénéenne internationale, une épreuve de randonnée athlétique de haute montagne qui, partant de la Seintin en Ariège, arrive à Montgarri après 25 km sur les sentiers de l'estive et le passage du Port d'Orie, à 2.318 m.

Les amateurs, quant à eux, ont 10 km d'efforts en moins à fournir et prennent le départ au lieu dit « La Pucelle ».

« Le parcours est magnifique et courir en équipe d'un pays à l'autre participe à la conservation du patrimoine », nous explique Jacques Soulière, qui a fait les sept traversées transpyrénéennes et a gagné celle d'hier avec son coéquipier Antiga de Monferrier en Ariège. Cela en 2 h 58'24". Bel exploit même s'il faisait trop chaud pour battre des records.

Mais cette course regroupe les meilleurs Pyrénéens; sa renommée ne cesse de grandir, supportée par EGF et ses agents du Couseran qui s'y dépensent sans compter.

Et puis, médailles, remises et messe dite, une ambiance conviviale se répand à l'ombre des sapins; c'est l'heure espagnole où se mêlent mots et dire.

Alors, si vous avez eu le tort de rater le rendez-vous cette année, à vos calepins.

Jacqueline GESTA.

(1) Cité par Bourmeton dans « Les grands ports des Pyrénées ».

Une nouvelle génération de coureurs

Qui peut mieux parler de la course que ceux qui y participent ? André Siot, gendarme à Castillon, est un de ces nouveaux sportifs de montagne, régional de l'étape s'il en est, adhérent du Spiridon-Club de Saint-Girons, deuxième du classement du parcours "amateurs" de l'année passée. Pour nos lecteurs et les éventuels mordus de la course d'altitude, il livre ses impressions sur cette épreuve et donne les conseils élémentaires.

Hélène FLORENTI - Quelles sont les caractéristiques de cette épreuve ?

André SIOT - En fait, il y a deux courses; une de 15 km qui va de la Pucelle à Montgarri, avec 1400 m de dénivelé, et une plus longue (25 km) qui passe par le l'Arech et le bois d'Aspe avec un total de 2400 m de dénivelé.

H.F. - Est-il nécessaire d'avoir une préparation particulière avant de prendre le départ ?

A.S. - Il faut être à la fois un bon coureur à pied et un bon montagnard. La préparation est la même que pour la course traditionnelle; il faut en plus savoir grimper sec !

H.F. - Quelles sont les difficultés de la course ?

A.S. - Cela dépend du parcours et du coureur. Sur la distance la plus courte, il faut être très rapide, l'effort est plus violent. Sur le long, il faut de l'endurance et un moral bien trempé de battant. Quand vous vous faites dépasser à quelques mètres de l'arrivée, c'est certainement plus dur que de traverser un torrent ou de passer sur un névé...

H.F. - Quelles sont les précautions à prendre durant la course ?

A.S. - J'insisterais volontiers sur la diététique. Il faut s'alimenter régulièrement, apporter des boissons énergétiques ou des biscuits vitaminés avec soi, dans une ceinture banane par exemple, et surtout ne pas s'amuser à sauter une étape de ravitaillement. Elles sont bien disposées tout le long du parcours, tous les 5 km. 5km en montagne, c'est long ! Il faut des réserves pour tenir le coup au rythme de la course qui est très rapide : 1h41 sur le parcours court l'année dernière pour les vainqueurs, et 3h10 sur le parcours long.

H.F. - Comment se situe la course Sentein-Montgarri par rapport aux autres courses en montagne qui se développent dans les Pyrénées ?



André Siot est un des pionniers de la course Sentein-Montgarri. Deuxième à 2 mn des vainqueurs l'année passée, il espère cette année monter sur la plus haute marche du podium.

A.S. - Aucune course en montagne ne peut être qualifiée de facile. S'il fallait comparer au niveau difficultés, celle du Montcalm est certainement parmi les plus dures, avec 3000 m de dénivelé sur 30 km de parcours. Dans les Hautes-Pyrénées, celle du Viguemale n'a rien à lui envier : 50 km avec un dénivelé important et la traversée d'un glacier ! L'attrait de la course de Sentein-Montgarri est l'originalité des équipes de deux coureurs et aussi et surtout l'ambiance très conviviale et montagnarde qui y règne.

H.F. - Si vous aviez un conseil à donner à ceux qui ne se sont jamais frottés à ce sport, quel serait-il ?

A.S. - Premier conseil, ne pas pratiquer la course de montagne avant 16-17 ans. Certains parents, même s'ils sont montagnards expérimentés -et c'est encore plus navrant- poussent leurs enfants dès 13 ou 14 ans à participer à cette épreuve. C'est à proscrire absolument, à mon avis, car l'effort à fournir est trop violent pour eux. L'année dernière l'un d'eux est littéralement tombé d'épuisement à l'arrivée... Pour les autres, je ne peux que les encourager à venir découvrir les tracés qui sont parfaitement balisés. Ils apprécieront certainement l'ambiance très conviviale, l'esprit montagnard qui règne

ici, sans oublier la beauté de cette montagne avec l'arrivée pittoresque à Montgarri.

H.F. - Vous serez présent à la 5^{ème} édition de cette course le 2 juillet prochain. Quelle sera votre objectif ?

A.S. - Finir 1^{er} avec mon coéquipier, bien sûr ! Depuis les quatre dernières années, seuls les Français ont remporté les 1^{ères} places; je souhaite aux Espagnols de nous rejoindre sur le podium cet été.

Carnet de route

La traversée pyrénéenne est une épreuve de randonnée athlétique de haute montagne, courue par équipes de deux uniquement. C'est une épreuve de marche sportive, avec ou sans bagages. Elle s'effectue sur deux parcours montagnards, entre les versants Nord et Sud des Pyrénées, la vallée du Biros (France) et celle du Haut-Aran (Espagne).

Le tracé "amateurs" va de la Pucelle (858 m) à Montgarri (1630 m), en passant par le Port d'Orle (2318 m) frontière entre les deux pays. Le tracé "sportif confirmés" va de Sentein (735 m) à Montgarri, en passant par le col de l'Arech (1818 m), puis par Grouilles (1081 m), et se poursuit sur le parcours commun des "amateurs". La distance totale de l'épreuve est de 25 km.

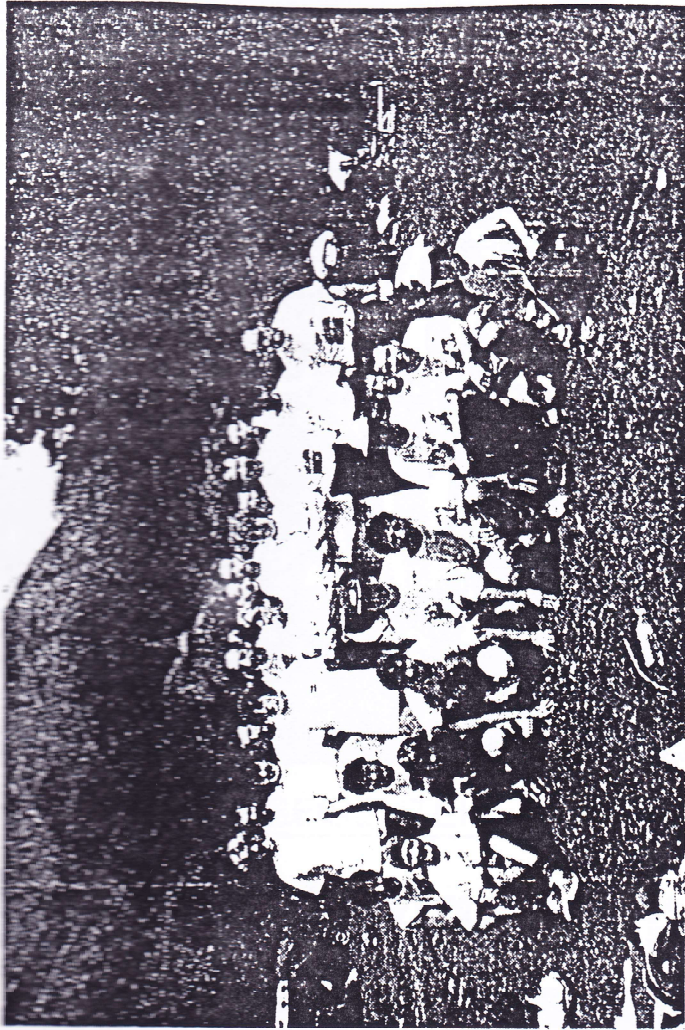
La piste est balisée tout le long du parcours et cinq points de ravitaillement jalonneront le tracé. Il est conseillé de se munir d'une cantine porte-bidon avec une boisson énergétique. Les deux coéquipiers doivent impérativement arriver ensemble, sous peine de disqualifications.

10 000 F de primes en espèces seront réparties en fonction des différents critères du parcours. Des séjours de vacances en Val-d'Aran et en Couserans, ainsi que des tee-shirts et de nombreux lots en nature sont à gagner.

Renseignements et inscription : Association pour la Promotion de Traversées Pyrénéennes, mairie de Sentein. Tél. 61.96.14.04. ou 61.96.73.92.

Le Spiridon-Club en force

De Sentein à Montgarni, via le port d'Orléans, le club saint-gironnais n'a laissé aucune chance à ses concurrents. Garçons et filles du Spiridon ont une fois de plus démontré qu'ils étaient les meilleurs, grâce à un entraînement intensif qui ne connaît pas de répit.



(Photo « La Dépêche du Midi ».)

Comme chaque année depuis cinq ans, la transpyréenne Sentein-Montgarni attire un nombre croissant de coureurs à pied sur les deux parcours proposés.

Un parcours court, allant de La Pucelle à Montgarni, en passant par le port d'Orléans; un parcours long, partant de Sentein, via le col de l'Arche, par Laspe, descente sur Graouilles, puis remontée vers le port d'Orléans et arrivée à Montgarni, soit une dénivellation totale de 2.300 m, très éprouvante.

Le Spiridon était présent en force sur les deux parcours: six équipes sur le long, dont une commune Spiridon-CASG, et six autres sur le court. Ce qui valut au club la coupe de la meilleure participation.

Malgré un tracé détrempé par les pluies des jours précédents, le soleil était au rendez-vous le jour « J », pour la plus

grande joie des coureurs, qui connaissent les difficultés de courir sous la pluie et dans le brouillard en montagne.

Tout était réussi pour faire de cette journée un plein succès, sauf peut-être la qualité de la collation réservée aux compétiteurs à l'arrivée, qui, de l'avis général, n'était pas à la hauteur des efforts consentis. Les organisateurs de cette superbe épreuve avaient su nous habituer à beaucoup mieux les années précédentes.

Signalons la très bonne performance de la pétillante équipe féminine Monique Bordès et Véronique Fauré, classées premières féminines du court en 2 h 44, ainsi que l'excellent quatrième place de l'équipe Spiridon-CASG de Christian Tourmié et Sylvain Etienne, en 3 h 38, et la non moins très bonne sixième place de MM. Dognac et Nigoul, en 3 h 44.

Des résultats très encourageants quand on sait que cette épreuve est toujours très relevée.

Nous reviendrons donc l'année prochaine plus motivés encore pour peu que l'on nous promette de bonnes grillades, comme savent les préparer nos amis du val d'Aran.

Résultats des premiers et du Spiridon. — Parcours

court (trente-sept équipes engagées):

1. Soulié-Hondre (1 h 52).
17. Ané-Carrieu (2 h 26).
25. Bordes-Fauré (2 h 44, premières féminines).
33. M. et M^{me}. Berjeau (3 h 18).
34. Lériné-Peccolo (3 h 33).
37. Siot - Leséguillon (3 h 47).

Parcours long (trente équipes engagées):

1. Carrère-March (3 h).
4. Tourmié-Etienne, Spiridon-CASG (3 h 38).
6. Dognac-Nigoul (3 h 44³²).
10. Bordes-Bauzou (3 h 57).
11. Donés-Lacave (4 h).
15. Fouet-Juanchich (4 h 25).
20. Rouby-Manaud (4 h 40).

La dernière équipe (trantième) finissant en 6 h 19.

L'équipe du Spiridon à Montgarni.

1. Carrère-March (3 h).
4. Tourmié-Etienne, Spiridon-CASG (3 h 38).
6. Dognac-Nigoul (3 h 44³²).
10. Bordes-Bauzou (3 h 57).
11. Donés-Lacave (4 h).
15. Fouet-Juanchich (4 h 25).
20. Rouby-Manaud (4 h 40).

Deux cents concurrents au départ



Une trentaine d'équipes sur le parcours long, soixante-six sur l'itinéraire court (au départ de « La Pucelle ») : la septième édition de la course pédestre Sentein-Montgarri a tenu toutes ses promesses. Dès le matin, à Sentein, les cracks de la course en montagne étaient au rendez-vous. Parmi eux, Soullère, Icart, Dougnac...

Cette épreuve suscite chaque année un grand engouement de la part des sportifs mais aussi des amateurs de traditions. Le traditionnel pèlerinage de Montgarri a encore une fois déplacé les foules.

Nous publierons dans notre édition de mardi les résultats de ces courses de montagne. — (Photo « La Dépêche du Midi », Raymond Dedieu.)

COURSE SENTEIN-MONTGARRI

Soullère-Antiga vainqueurs



Les vainqueurs SOULLÈRE-ANTIGA.

L'équipe Soullère-Antiga a réalisé une bonne performance dans les montagnes séparant le Biros du val d'Aran. Ce duo s'est imposé dans la course traditionnelle Sentein-Montgarri en 2 h 58'24, devançant ceux qui étaient considérés comme favoris, Gilles Icart et Michel Dougnac, qui terminent en 3 h 02'31. La troisième place revient à Vidal-Lacrampe, en 3 h 19'42; la quatrième à Tournié-Sutra, en 3 h 25'06; la cinquième à Bigou-Dacuna, en 3 h 29'39; la sixième à Lopez-Magnol, en 3 h 32'49, et la septième à Carrère-Lannes, en

3 h 33'11.

Dans le petit parcours, la victoire est revenue à Soguel-Lozar, en 1 h 50'33, devant Jourdain-Alvarès, en 1 h 51'58, et Soullère-Peyre, en 1 h 57'58.

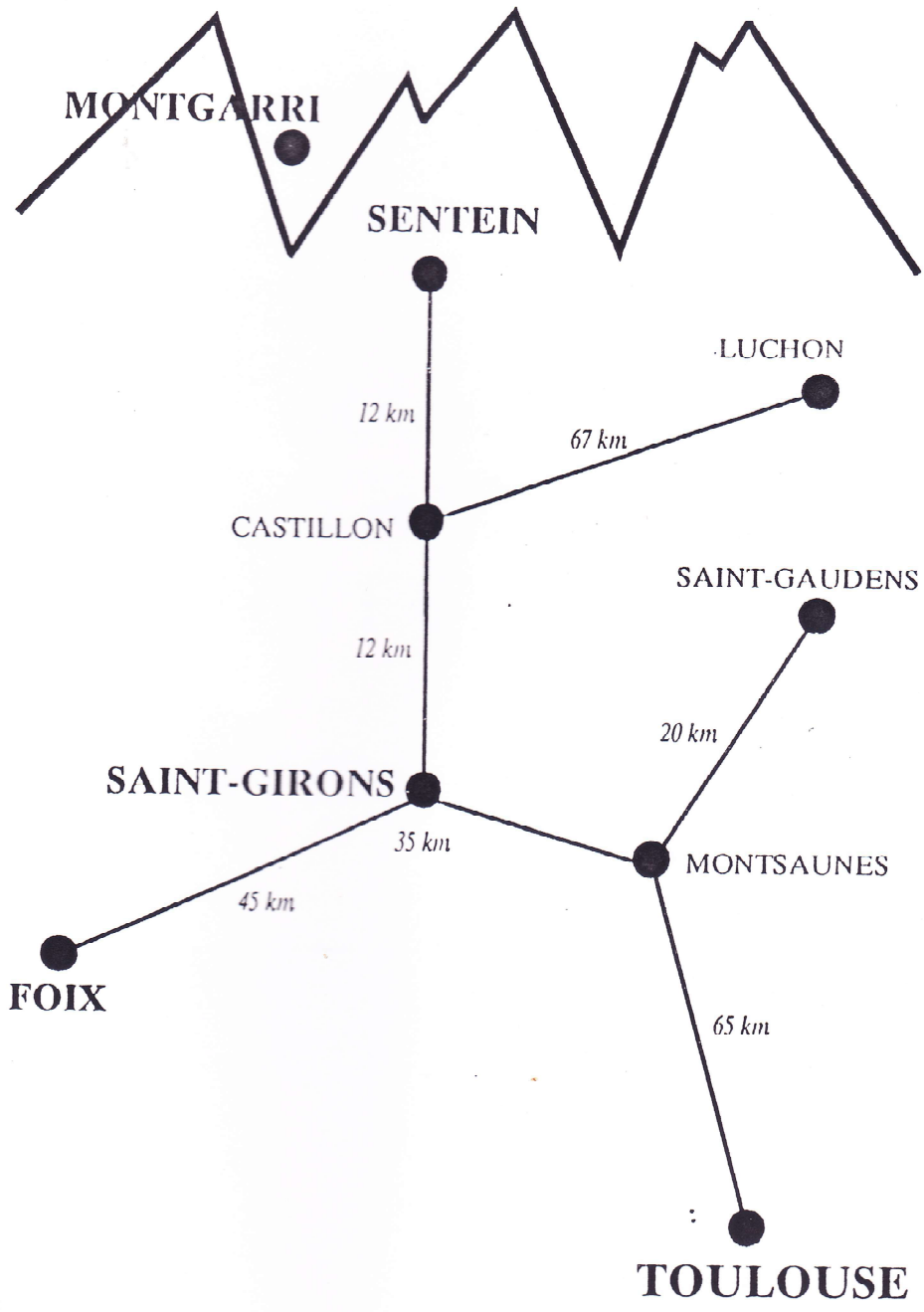
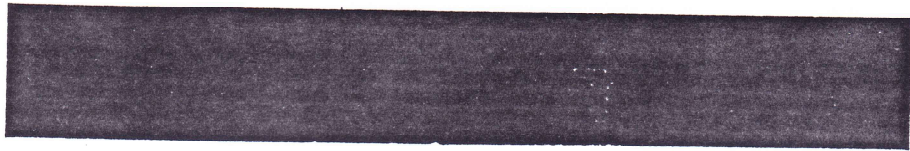
Deux courses de qualité, courues sur un bon rythme et saluées comme il se doit par des milliers de personnes présentes sur le parcours et à l'arrivée.

Le pèlerinage de Montgarri, qui a donné naissance à cette épreuve sportive, a lui aussi connu un succès sans précédent.



ICART et DOUGNAC terminent seconds.

(Photos « La Dépêche du Midi », R. Dedieu et J.-P. Cazes.)



POUR TOUT RENSEIGNEMENT COMPLEMENTAIRE
A.P.T.P.

Association pour la **P**romotion des **T**raversées **P**yrénéennes

MAIRIE DE SENTEIN 09800 CASTILLON EN COUSERANS
TEL : 61 96 14 04